

北京琴讯

2000年10月 第10期总第66期 北京古琴研究刊行

【本刊讯】 本月雅集由杨景涵先生主持，香港琴家姜抗生介绍了他对查阜西先生传谱琴歌《慨古吟》的心得体会，然后由到会琴人交流学艺，雅集在祥和的气氛中结束。（欣）

【又讯】 由浙江省艺术研究所和日本东洋琴学研究所等单位共同主办的中日琴学研讨会，于11月3日—5日在杭州花港饭店隆重举行，会议期间在新建500人座的浙江音乐厅举办了一场别开生面的中国古琴音乐会，听众座无虚席，并售出大量站票，反响十分热烈。（欣）

【特讯】 据秋鸿《江总书记情系广陵琴社》报导：本年十月二十日，广陵琴家梅日强先生在扬州迎贵宾演出厅为江泽民总书记演奏了《平沙落雁》等琴曲，二十一日上午又为江总书记和法国总统希拉克演奏了《梅花三弄》等六首琴曲，得到好评。（欣）

欸乃一声山水绿

——关于[渔夫]的琴曲 许 健

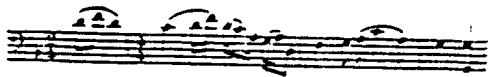
“烟消日出不见人，欸乃一声山水绿”这是唐代柳宗元在《渔翁》一诗中的佳句。它描写渔船在烟雾迷蒙的黎明启碇开航，顺流而下的情景。随着朝阳的冉冉升起，两岸的景色也渐趋明朗，只见葱郁的群山与碧绿的江水映成一片，虽然还没有发现人的踪迹，却听到阵阵欸乃声从远处飘来。这首诗的意境引起弹琴家的兴趣，触发了他们的灵感，创作出一系列关于渔夫的作品。有的直接用柳宗元这首诗谱成琴歌，有的根据诗意谱写为琴曲，包括：

《渔歌》、《欸乃》、《渔樵问答》、《醉渔唱晚》，它们各以其独具的特色赢得人们的喜爱，成为当今流行的古琴曲目。

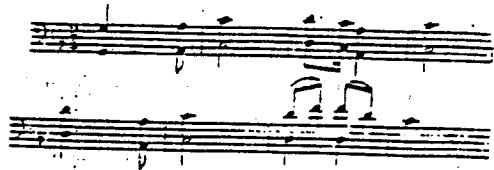
弹琴家为什么特别偏爱渔夫这一创作题材呢？原来，这里的渔夫，并不仅是捕鱼为生的渔民，而是有更深一层的含义。在我国民间，有姜太公垂钓于渭水之滨的传说，《庄子》中也有渔夫劝说孔子的故事，《楚辞》中又有渔夫开导屈原的记载。在这里，渔夫俨然成为比孔子、屈原还高明的人物，成为智者、隐者的化身，受到人们的钦慕。诗人、艺术家往往利用这一题材，创作出他们心目中的理想人物。弹琴家也据此塑造出一种超凡脱俗，胸襟豁达，爱好大自然，鄙弃世俗名利的典型人物。柳宗元在《渔翁》诗中点题之句：“回看天际下中流，岩上无心云相逐”，正是表现的这种胸怀。

在琴曲作品中，一般总是运用优美抒情的曲调，唱出渔夫那种广阔的胸怀，同时也赞美了宜人的自然景色。《渔歌》的绮丽委婉，《欸乃》的豪迈雄浑，《渔樵问答》的悠扬潇洒，《醉渔唱晚》的激昂奔放，各具特色。与此同时，还有一些陪衬的曲调加以对比，用以渲染出渔者的劳动号子的效果。前两曲分别用的是商调式和羽调式，规模宏大，各十八段。后两曲用的是徵调式，紧凑精练，分别是十段和七段，现逐曲介绍如下：

一、渔歌 它与另一首作品《樵歌》构成姊妹曲，它们原为南宋浙派名家毛敏仲的作品。据明代琴家的解题，认为是元人灭宋后，作者不甘心事无，隐遁于山水间，作此以招同志。近、现代琴家杨时百、管平湖、查阜西等擅弹此曲。第一段中出现的主要曲调，在第四段移高五度再现，并发展为优美动听的渔歌：



其后，曾片断出现的欸乃声，到第十三与第十五段发展为颇具节奏感的劳动号子：

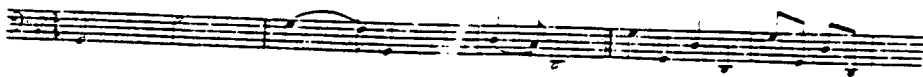


曲终之前，在第十八段以变徵音构成暂转调的效果，增强了一波三折的意趣。

二、欸乃 有人称之为“北渔歌”，以区别于毛敏仲的《渔歌》，也称《欸乃歌》。其传谱初见于明代的《西麓堂琴统》，现存二十多种版本。有的版本在首段采用柳宗元的《渔翁》诗谱为歌曲，从而表明全曲与柳诗有着密切关系。原曲太长，经管平湖删改为八段，流行于世。其中主要曲调为：

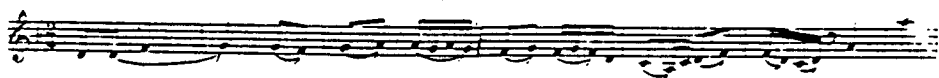


这一曲调经过重复，移位再现，逐渐让位于其对比的曲调：

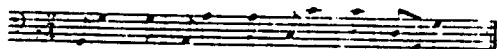


像是迈着沉重的脚步，吃力地拉纤前进。管先生在处理这一段时，从《黄河大合唱》中的船夫曲得到过启发。

三、渔樵问答 初见于明代的《杏庄太音续谱》，今存有三十五种版本。其中以吴景略所传更有特色。其上升的乐句犹如诘问，下降的乐句犹如对答，通过渔和樵的对话，表现其悠然自得，飘逸洒脱的神态。其主要曲调先移高五度再现，继而移高八度，于第七段达到高潮。在第六段中的曲调为：

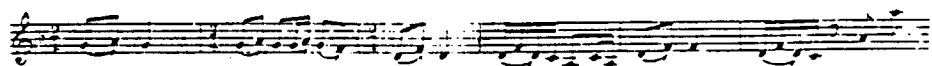


其对比的曲调在终曲前以规律的节奏，奏出欸乃声或伐木声的效果：



四、醉渔唱晚 曲目虽然见于明清传谱，但目前流行的却与以前的并不相同。它传自清末川派张孔山。渔夫再加上醉酒狂歌，就更加突现了他那豪放不羁，笑傲尘俗的性格特征。本曲体裁短小，素材精练，形象鲜明，其主调先移高五度，再移高八度，共出现四次。其尾部素材逐渐发展为欸乃声。

主调在第二段是：



款乃声是：



以上四曲创作的时代很不相同，体裁的大小也很悬殊，但是由于沿用了共同的题材内容，其相互间的借鉴与继承的关系则是比较明显的，其主要部分都运用按指的滑动，以便奏出抒情性曲调，其对比成分多用散声，以强烈的节奏衬托出款乃的气氛。主题的发展手法也是一脉相承，都是由简而繁，由低而高，由缓而急，由弱而强，递次进展，从而使全曲层次分明，形成一个严密而有机的整体。

——莅会者——

吴 钊	姜抗生	杨景涵
姜莘元	橘田勋	张建华
田双琨	金 蔚	夏定平
张相英	夏定农	索丰起
陈复兴	龙 昀	农汉才

——琴艺交流——

· 曲目 ·	· 演奏者 ·
《渔樵问答》	吴 钊
《醉渔唱晚》	姜抗生
《梅花三弄》	姜抗生
《流水操》	姜抗生
《洞庭秋思》	杨景涵
《阳关三叠》	杨景涵
《渔樵问答》	金 蔚
《醉渔唱晚》	金 蔚

【邮费收入】

广东 高百坚 人民币 200 元
